



PROCEDIMENTO para MONTAGEM de RAID INTEL RAID CONTROLLERS

Siga os passos abaixo para configurar seus Discos Rígidos em volumes RAID.

Entre no Setup de Bios - usando a tecla de função **[F2]**.

Na aba MAIN desabilite a opção "Quiet boot" – uma vez que em modo "quiet", a opção de evocar a controladora via "**[CTRL] + G**" fica escondida pela imagem decorativa do POST.

Agora basta usar a tecla de função **[F10]** para salvar as alterações e sair do Setup de BIOS.

1º Passo: O servidor iniciará um novo boot e, após o POST, aparecerá a opção de evocar o Setup da Controladora pressionando a combinação de teclas **[CTRL] + G**:

```
RAID Controller BIOS Version MT33 (Build Oct 24, 2007)
E/W Initializing

>>>>> Press <Ctrl><G> to enter the RAID BIOS Console <<<<<<<
Copyright (c) 2007 LSI Corporation. All rights reserved !
```



2º Passo: Entrando na tela abaixo, selecione a controladora disponível.

(*) Caso possua mais de uma Controladora RAID deverá selecionar a desejada e pressionar “**START**”.

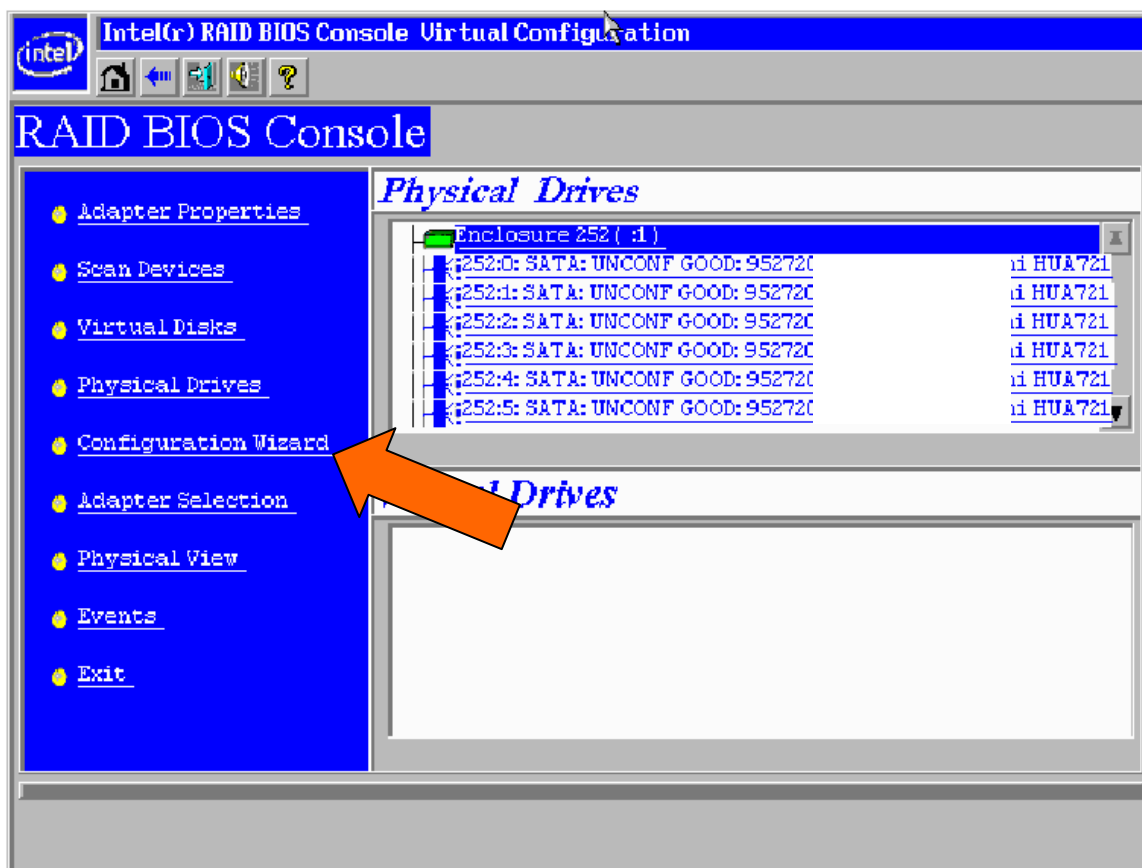
Adapter No.	Bus No	Device No	Type	Firmware Version
0.	9	14	Intel(R) RAID Controller SRCASPHi6I	1.12.220-0560

Start



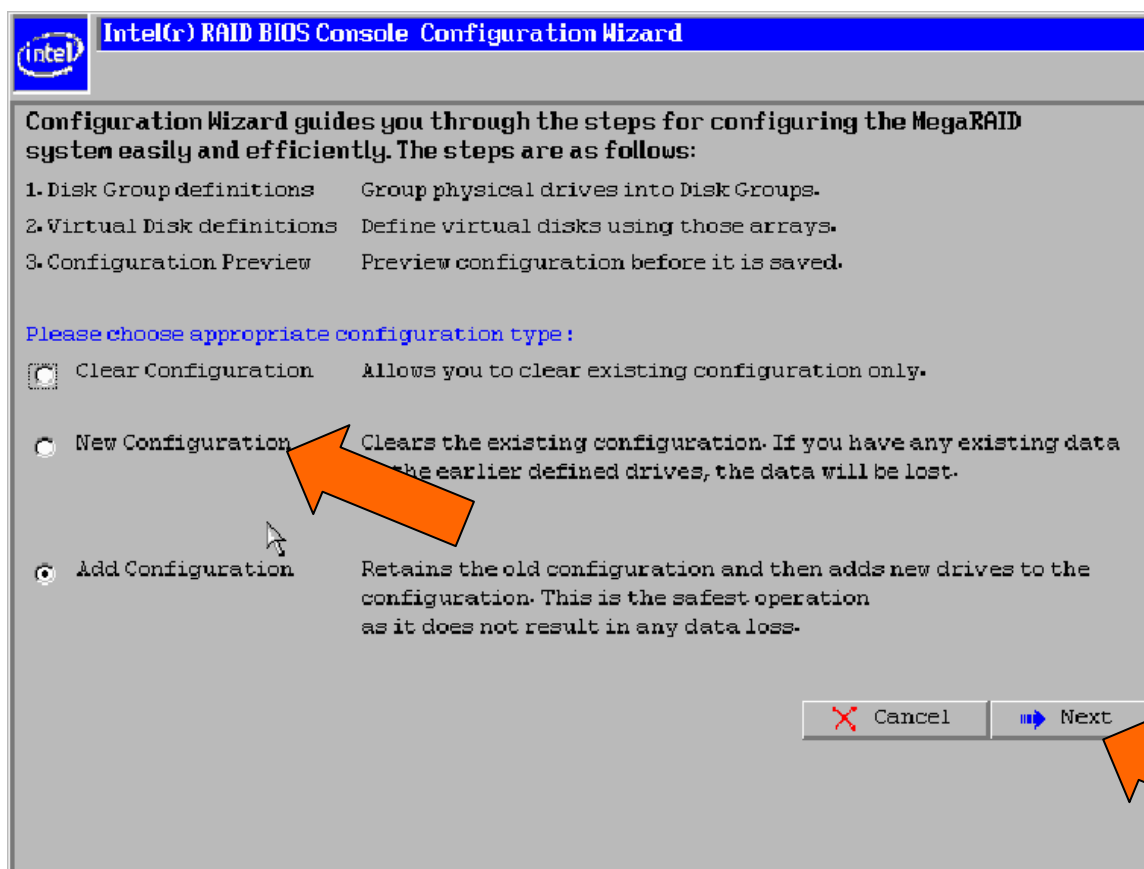
Será carregada a tela principal do BIOS RAID console.

3º Passo: Clique em “**Configuration Wizard**” para iniciar o Assistente de configuração de RAID e criar seu volume RAID.



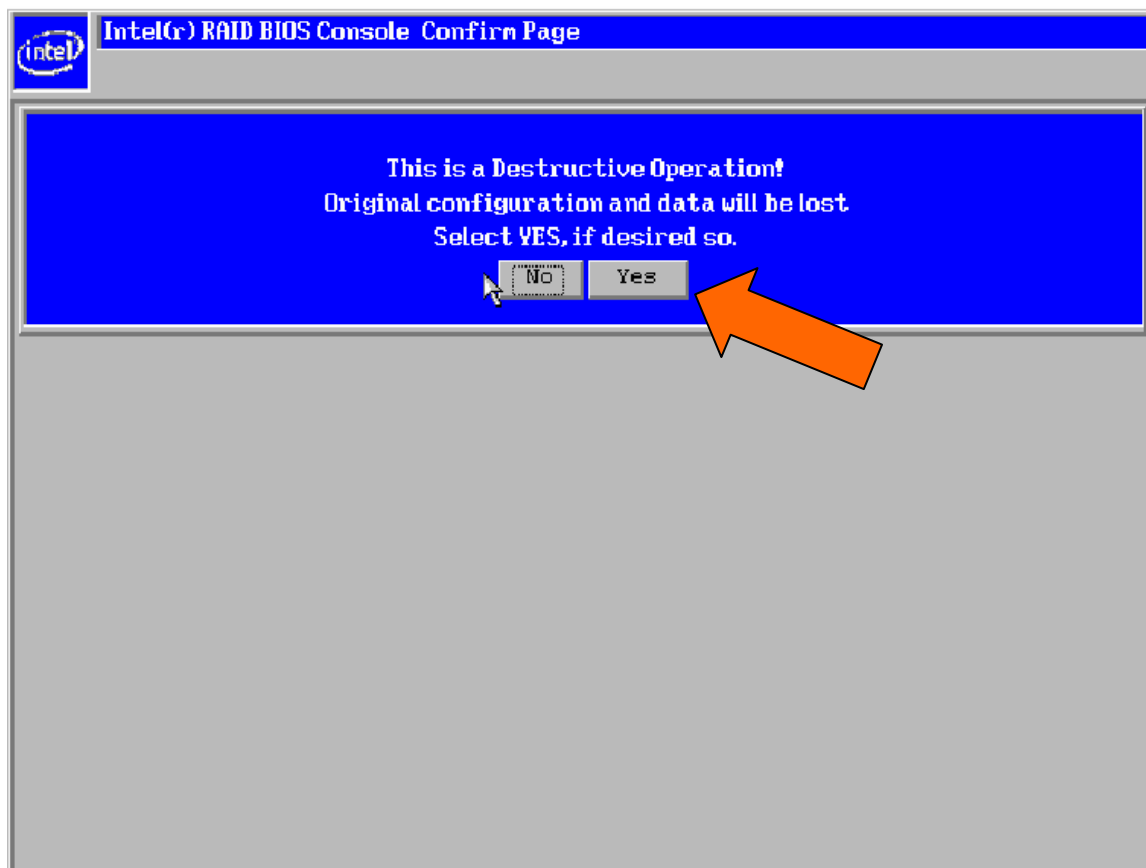


Selecione a opção “New Configuration” e avance com “NEXT”;



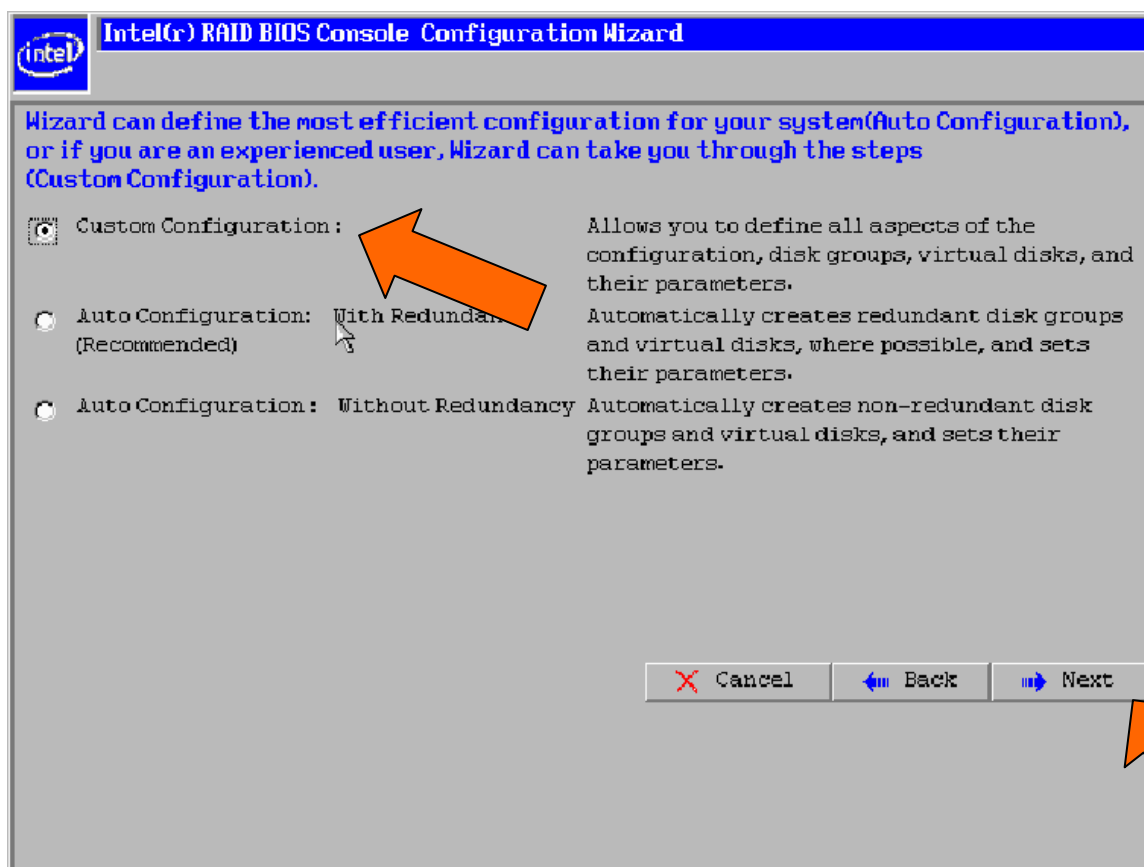


5º Passo: Na caixa de diálogo a seguir confirme se realmente deseja perder todos os seus dados contidos nesses HDs, pressionando **YES** para continuar;





6º Passo: Selecione “Custom Configuration” e avance com “NEXT”;

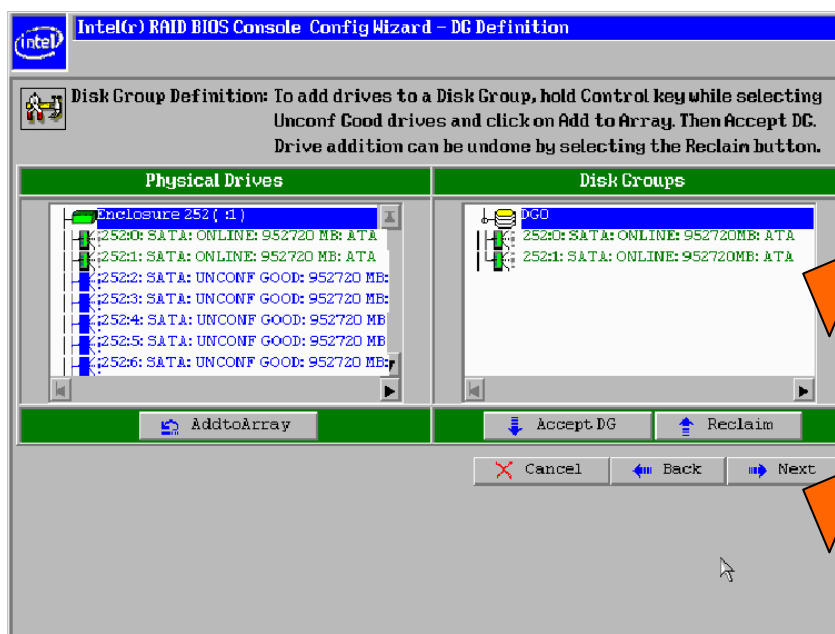
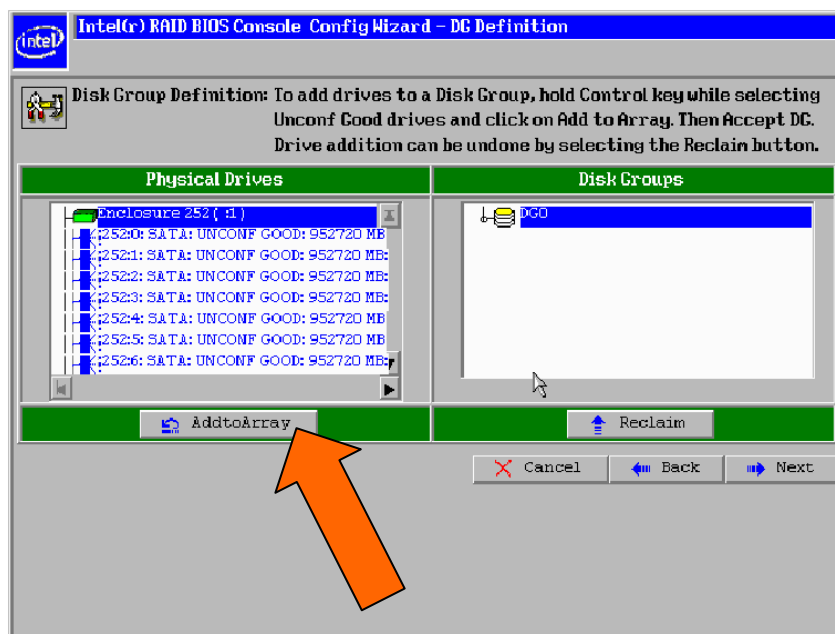




7º Passo: Na próxima tela - “**Definição DG**” - selecione quaisquer duas unidades de disco para configurar um volume em RAID 1.

Mantenha pressionada a tecla **[CTRL]** e, use o mouse para selecionar dois ou mais HDs em modo “**UNCONF GOOD**” no painel de unidades físicas (lado esquerdo).

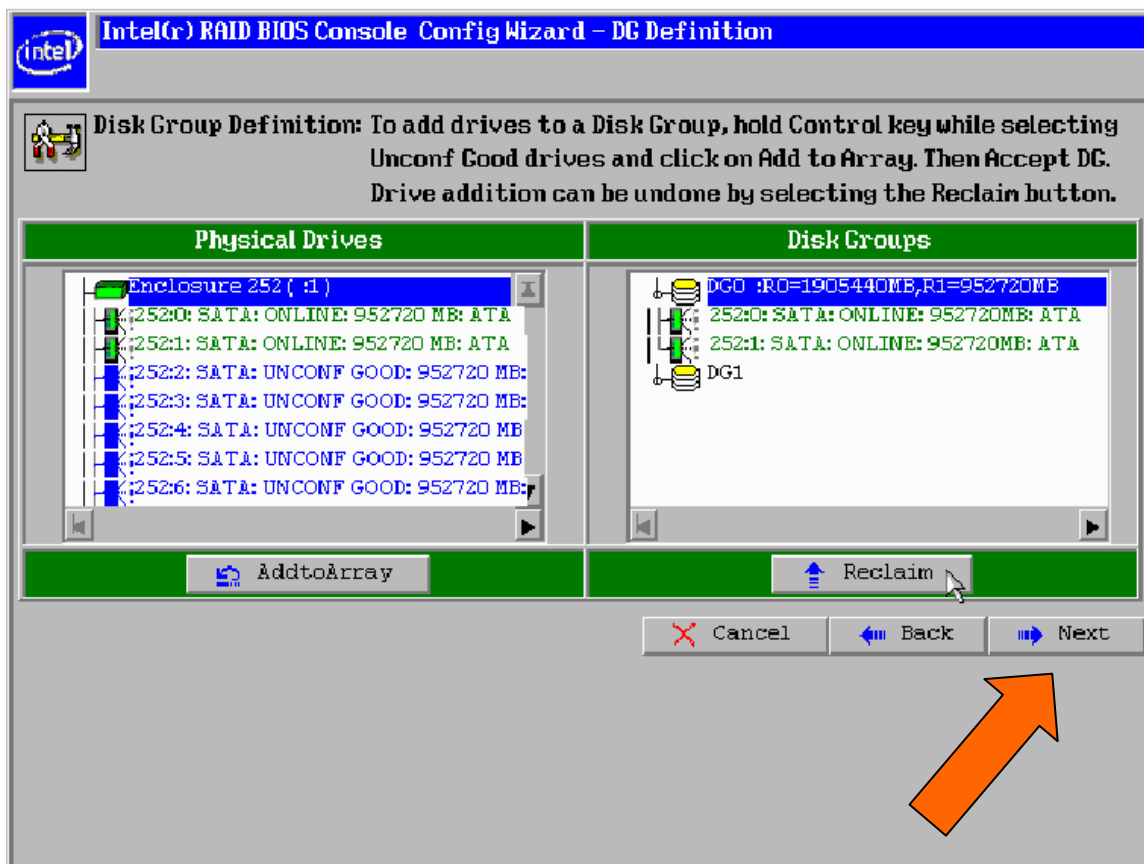
Avance clicando em “**AddtoArray**” para mover as unidades para uma configuração proposta no grupo do painel “**Disk Groups**” (lado direito).



8º Passo: Clique “**Accept DG**” e avance com “**NEXT**”.

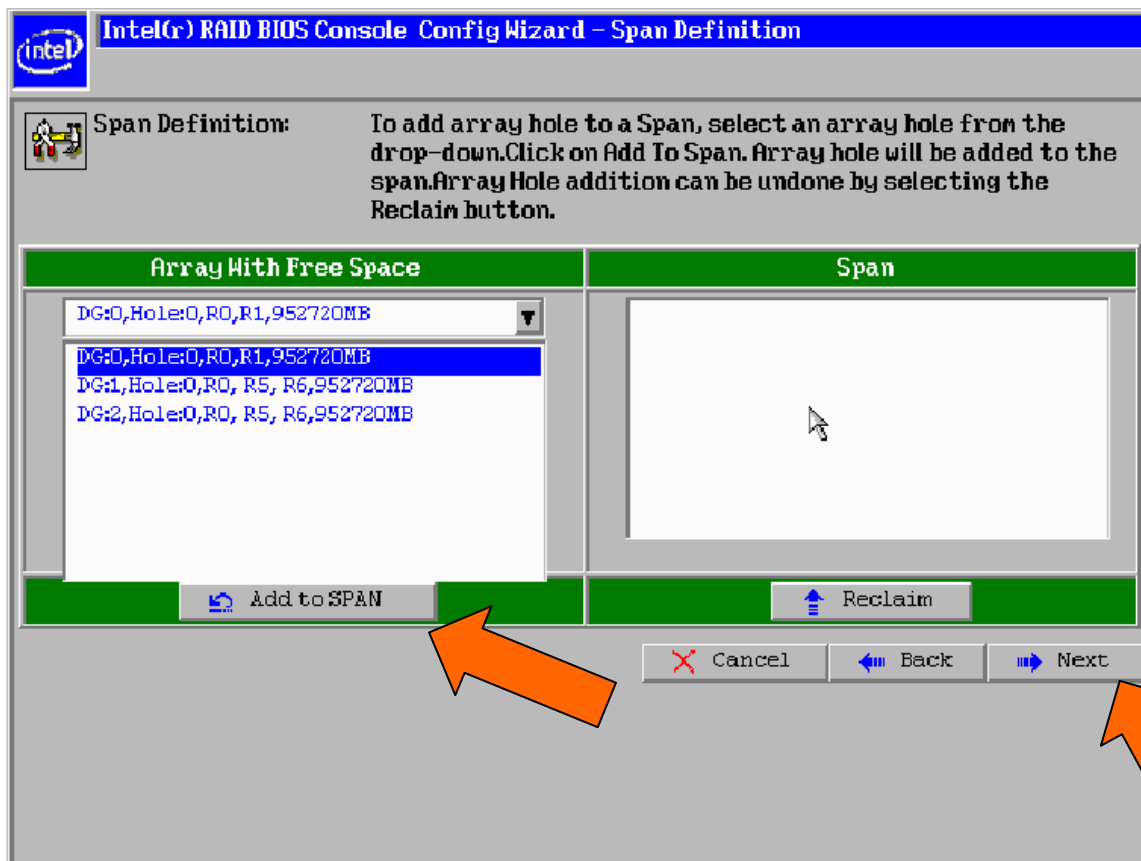


(*) Para volumes RAID níveis 10, 50 e/ou 60, deverão ser criados **dois grupos** com mesmo número de HDs.



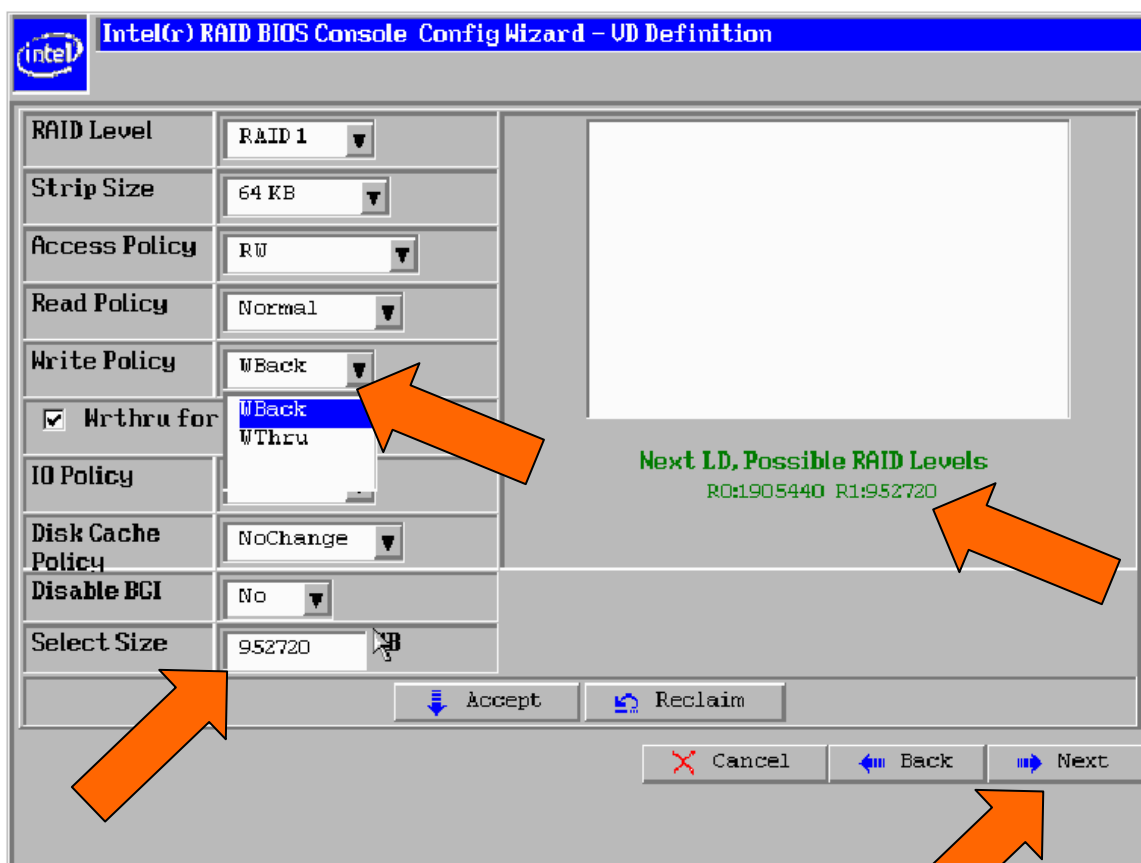


9º Passo: Selecione o grupo de HDs desejado caso possua mais de um e clique “**Add to Span**”, e avance com “**NEXT**”.



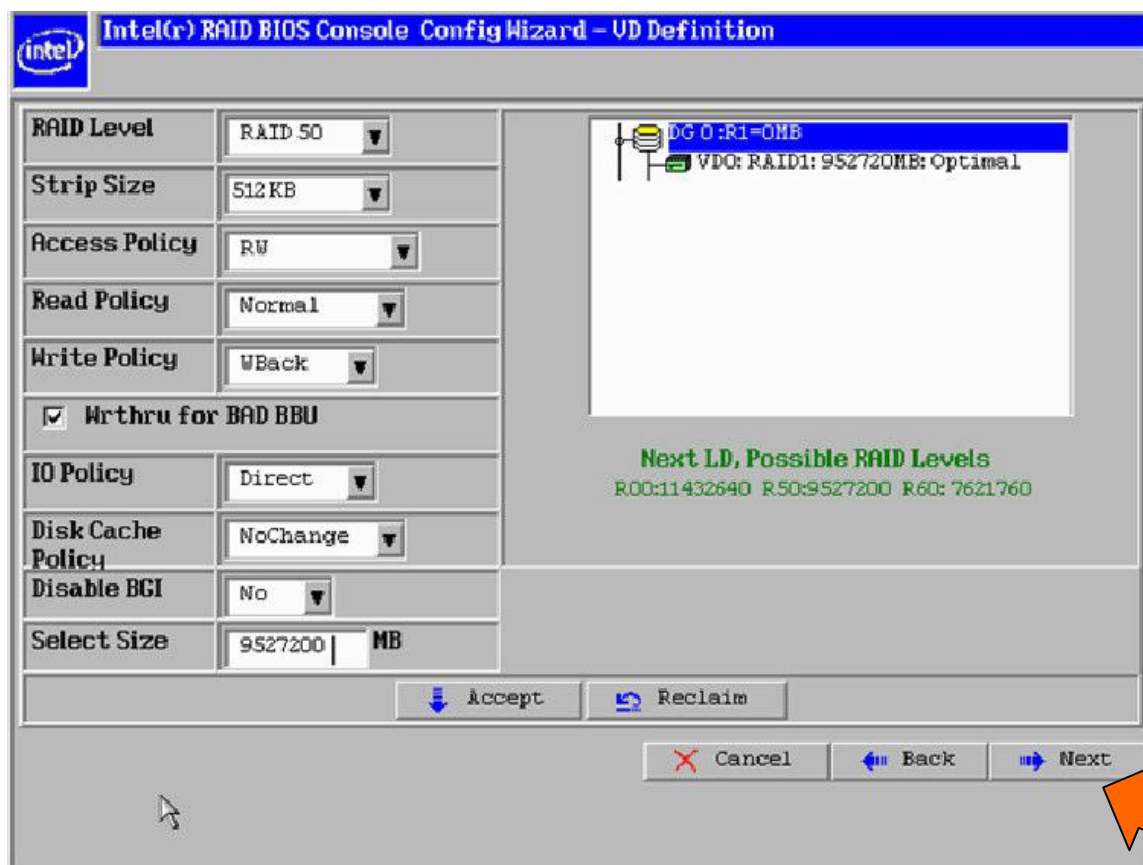


10º Passo: Na tela “**Definição VD**”, selecione o “**RAID Level**” (neste caso utilizamos o RAID 1).
Selecione “**WBack**” para a Política de gravação.
Note que, no quadro a direita, o Assistente informa o tamanho do volume conforme o nível de RAID a ser definido.
Use essa informação de capacidade para informar corretamente no campo “**Select Size**”.
Avance clicando em “**Accept**”.
Salte para o próximo passo clicando em “**NEXT**”.



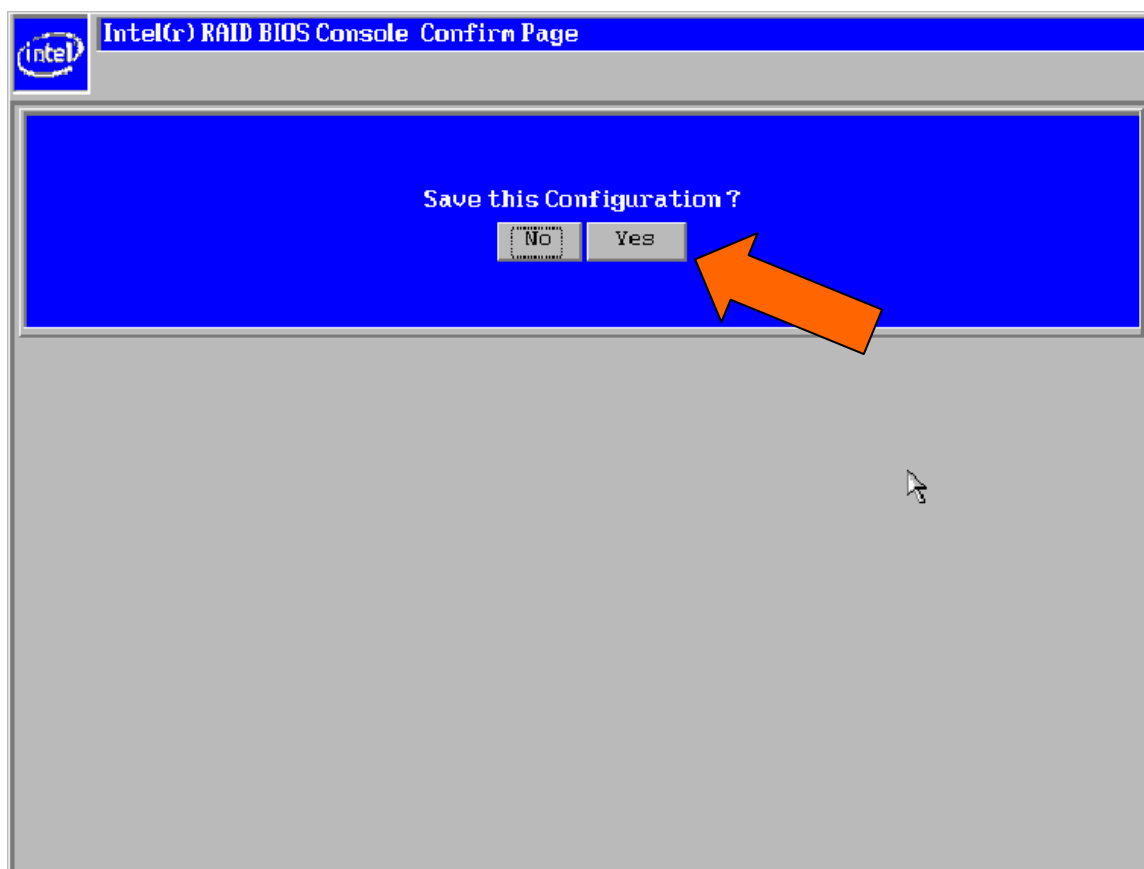


11º Passo: Nessa etapa, confirme as características do volume (lado direito) e avance com “NEXT”.



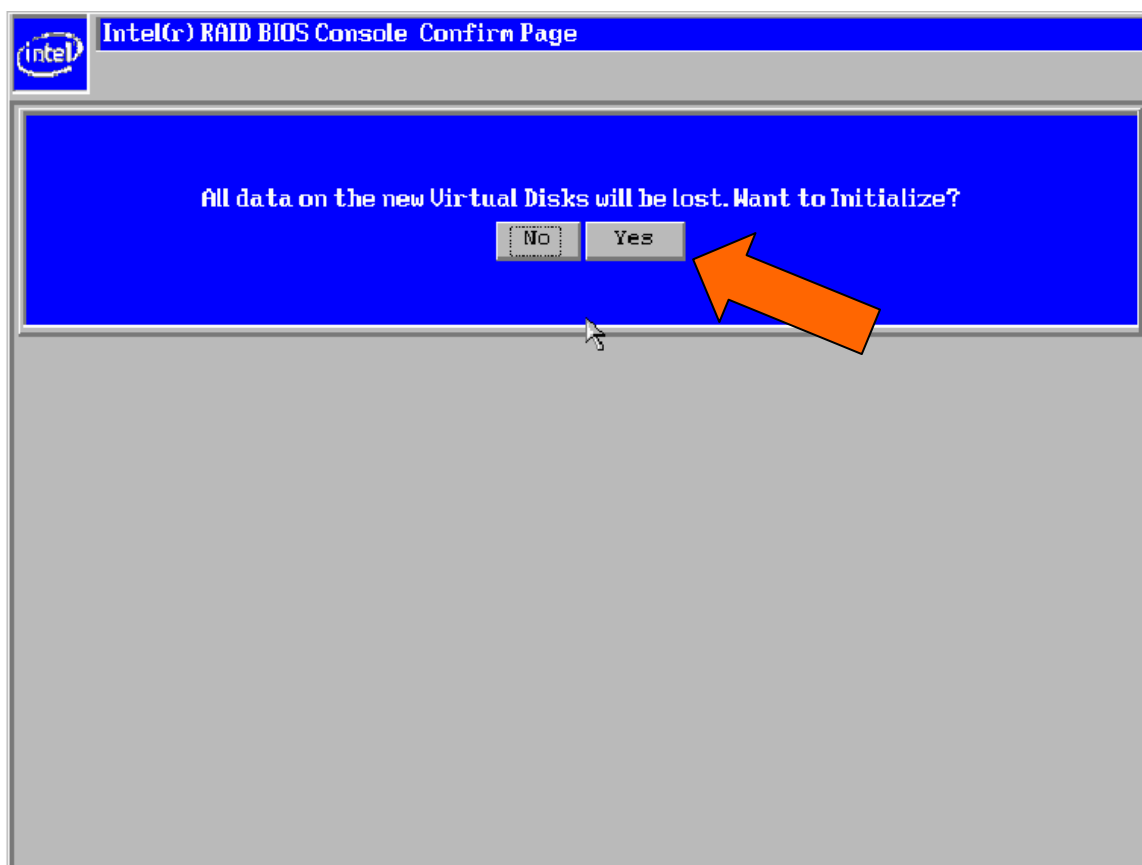


12º Passo: Salve a configuração confirmando com “YES”.





13º Passo: Uma vez salvo, é preciso INICIALIZAR o volume. Confirme clicando em “YES”.





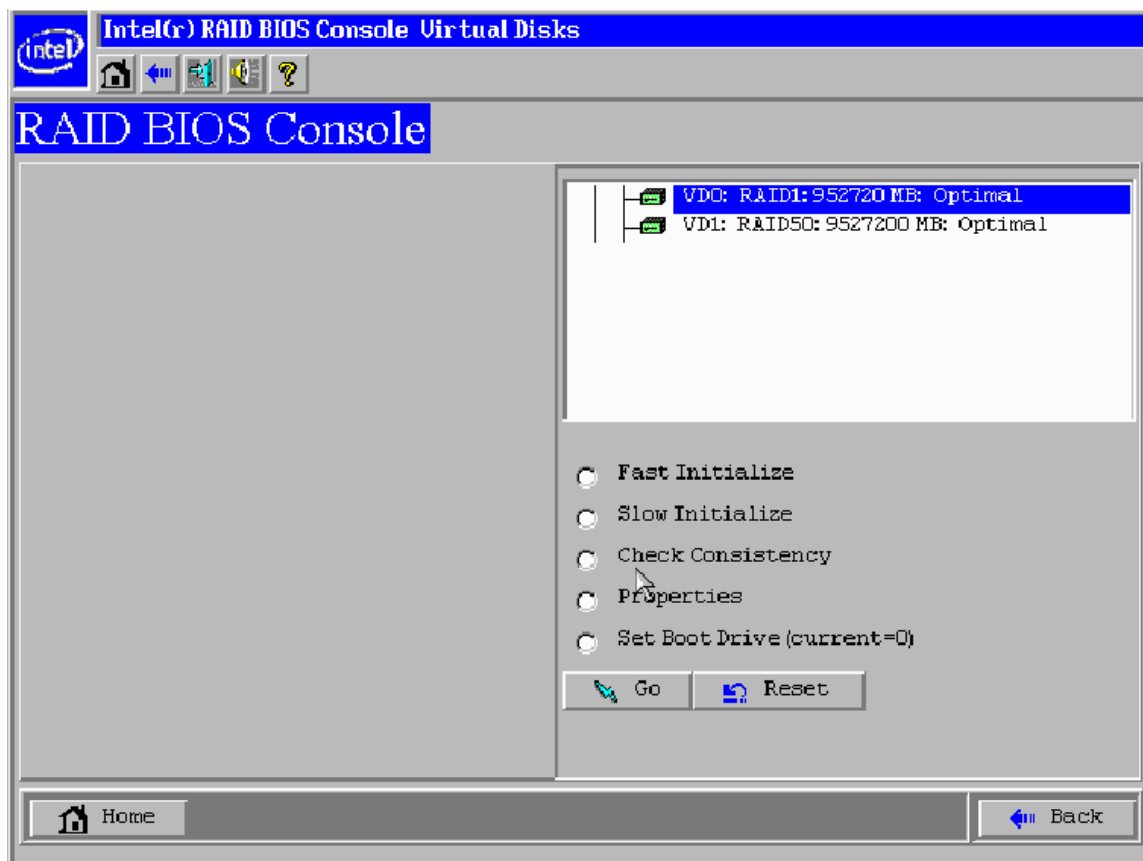
14º Passo: Aguarde a criação do volume.

Quando houver mais de um volume RAID, é necessário indicar qual volume RAID será o de **Boot**. Para isso, selecione o volume desejado para Boot e marque a opção “**Set Boot Drive (current=0)**”.

Avance clicando em “**Go**” para concluir.

Clique em “**Home**” (canto esquerdo inferior) para retornar à tela inicial. Na tela inicial, utilize “**Exit**” para sair do console.

Após reiniciar seu equipamento, instale seu Sistema Operacional.



(*) Alguns Sistemas Operacionais necessitam da inserção de drivers para o reconhecimento do volume RAID. Os drivers podem ser obtidos no site da Intel, através do caminho www.intel.com/support



Este procedimento aplica-se aos seguintes modelos de controladoras Intel® dedicadas:

[Intel® RAID Controller RS25DB080](#)
[Intel® RAID Controller RS25GB008](#)
[Intel® RAID Controller RS25NB008](#)
[Intel® RAID Controller RS2BL040](#)
[Intel® RAID Controller RS2BL080](#)
[Intel® RAID Controller RS2MB044](#)
[Intel® RAID Controller RS2PI008](#)
[Intel® RAID Controller RS2SG244](#)
[Intel® RAID Controller RS2VB040](#)
[Intel® RAID Controller RS2VB080](#)
[Intel® RAID Controller RS2WC040](#)
[Intel® RAID Controller RS2WC080](#)

[Intel® RAID Controller RS2WG160](#)
[Intel® RAID Controller RT3WB080](#)
[Intel® RAID Controller SASMF8I](#)
[Intel® RAID Controller SRCAS144E](#)
[Intel® RAID Controller SRCAS18E](#)
[Intel® RAID Controller SRCASBB8I](#)
[Intel® RAID Controller SRCASJV](#)
[Intel® RAID Controller SRCASLS4I](#)
[Intel® RAID Controller SRCASPH16I](#)
[Intel® RAID Controller SRCASRB](#)
[Intel® RAID Controller SRCATAWB](#)