



Procedimento de Instalação Não Assistida Servidores Xeon 3400 (4-Core) – Grosse Point Chipset S3420 (Ibex Peak) – Placa S3420GPLC

Recursos necessários:

- Dispositivo gravador de mídias em CD-ROM (CD-RW, Combo Drive ou DVD-RW).
- Mídia (ORIGINAL) do sistema operacional a ser instalado (Microsoft Windows Server).
- Uma Mídia gravável (CD-R).
- Driver do dispositivo a ser integrado.



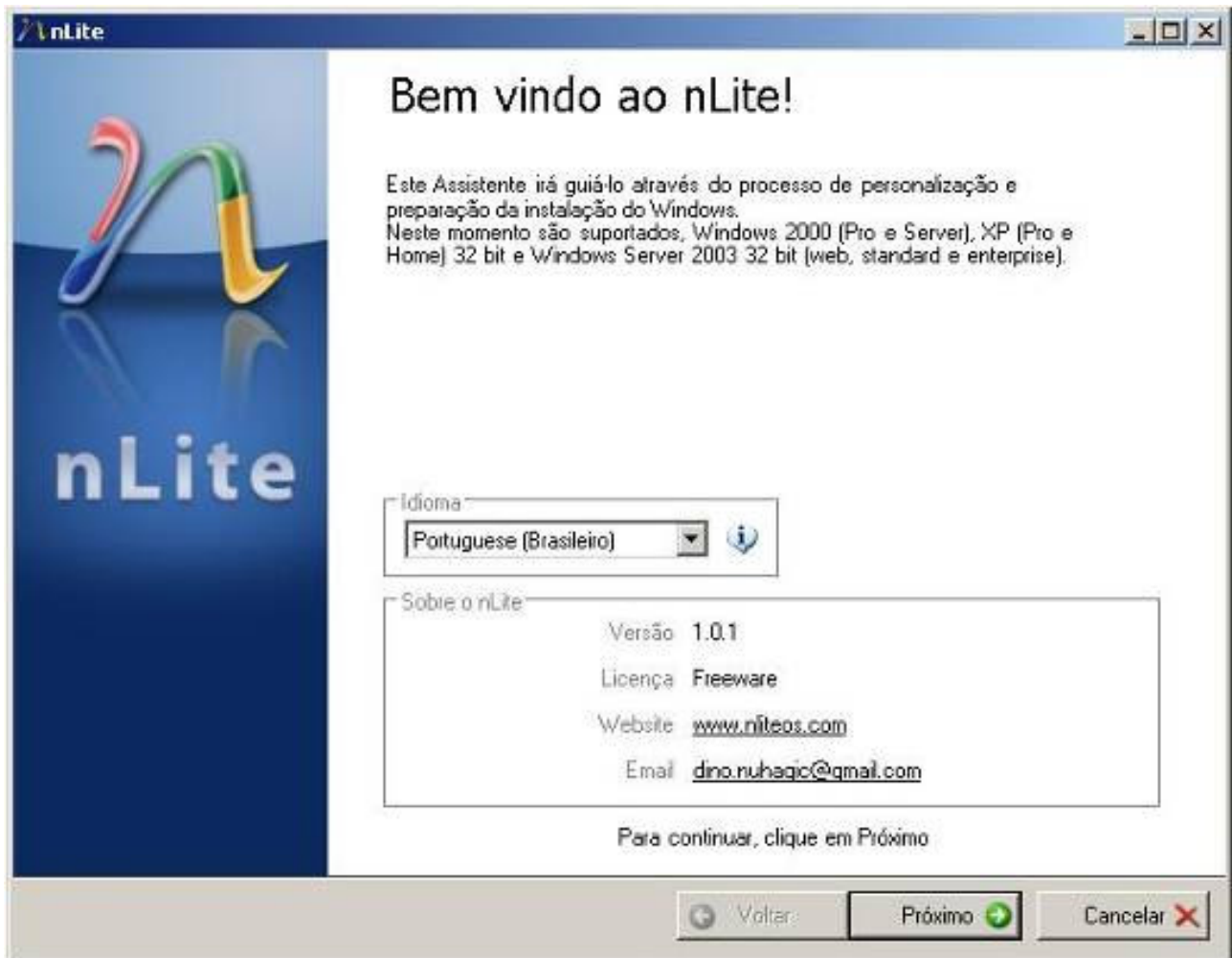


Instalar o aplicativo nLITE.

Disponível para download em: <http://www.nliteos.com/download.html>

Executar o aplicativo nLITE.

A tela inicial requer a configuração de idioma (neste exemplo, utiliza-se o Português Brasileiro).



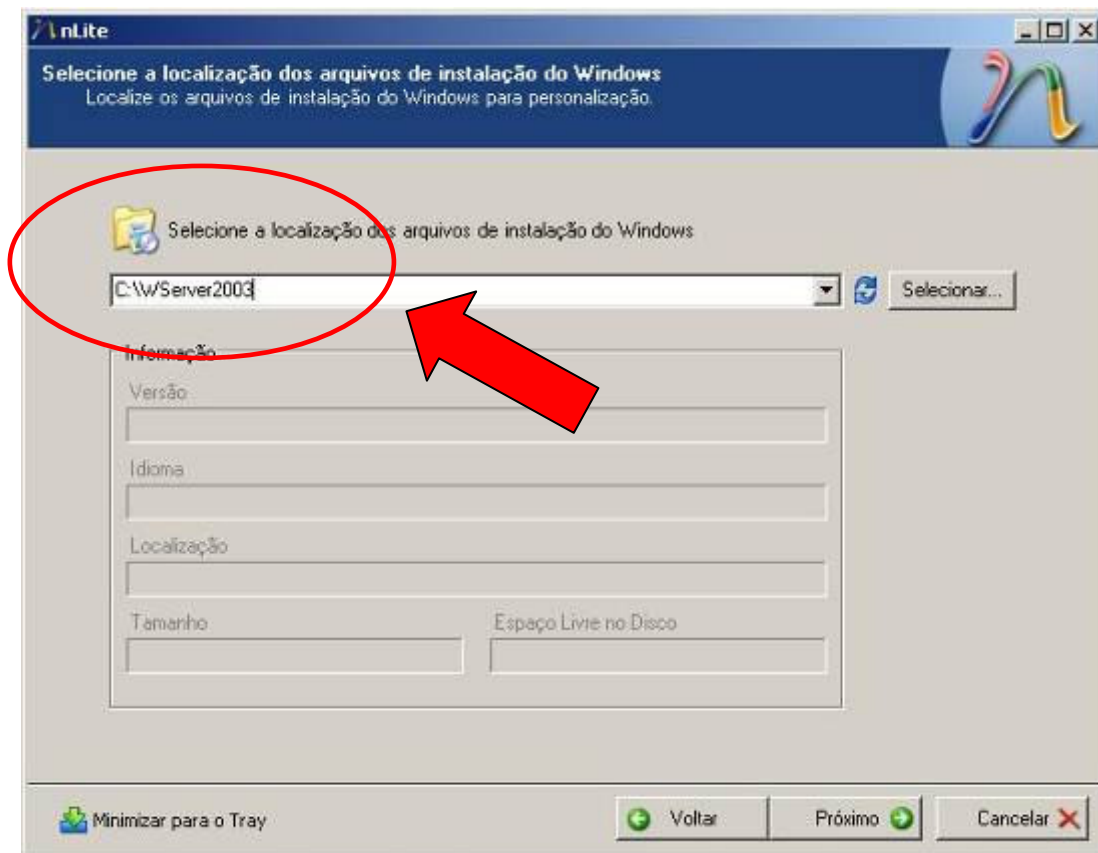
Após a opção do idioma, clique em **Próximo**.



Selecionar a localização dos arquivos de instalação do Windows

Utilizando o CD-ROM que contém os arquivos de instalação de seu sistema operacional: Copie-os para uma pasta de seu disco rígido (neste exemplo, utiliza-se C:\WServer2003). Nesta tela, através do botão **Selecionar**, indique a pasta onde estes arquivos copiados estão localizados.

Ao encontrá-los, o aplicativo identifica a versão do sistema operacional, idioma, localização dos arquivos, tamanho destes arquivos e espaço livre em disco.

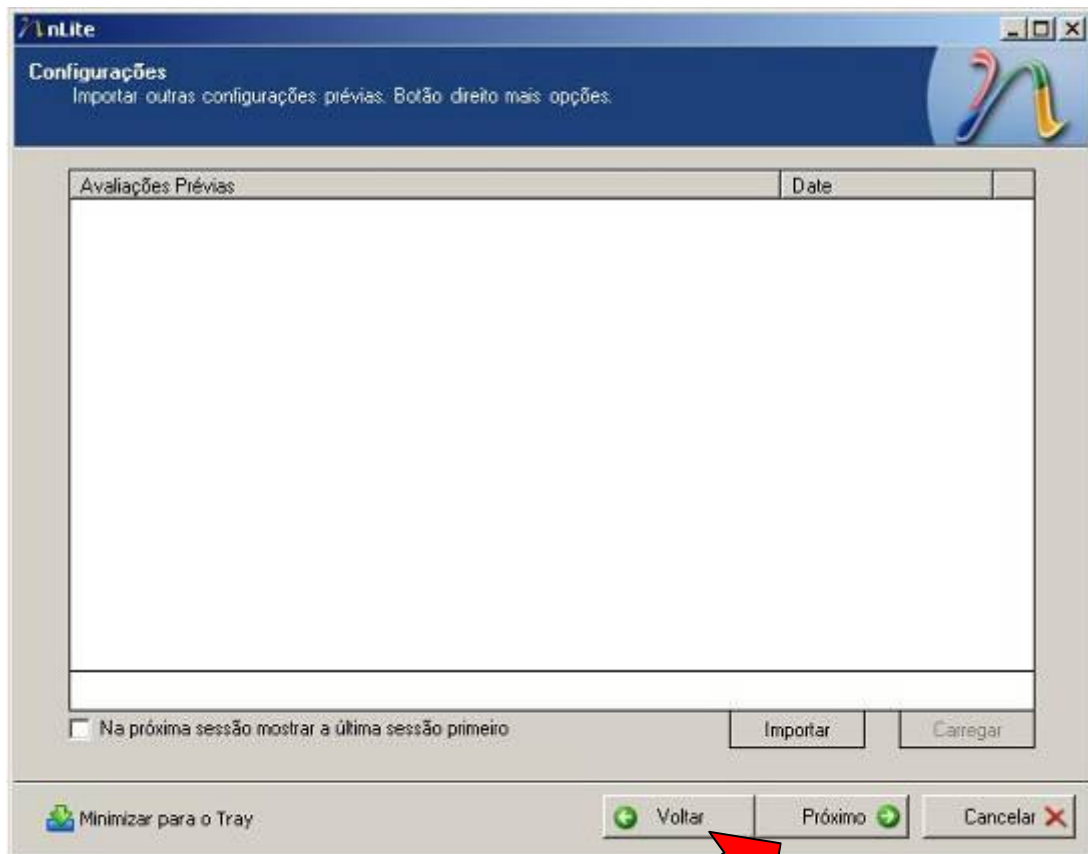


Para prosseguir, clique em **Próximo**.



Configurações

Neste campo, apresentam-se as gravações anteriores já realizadas, ou projetos previamente salvos.



Para prosseguir, clique em **Próximo**.

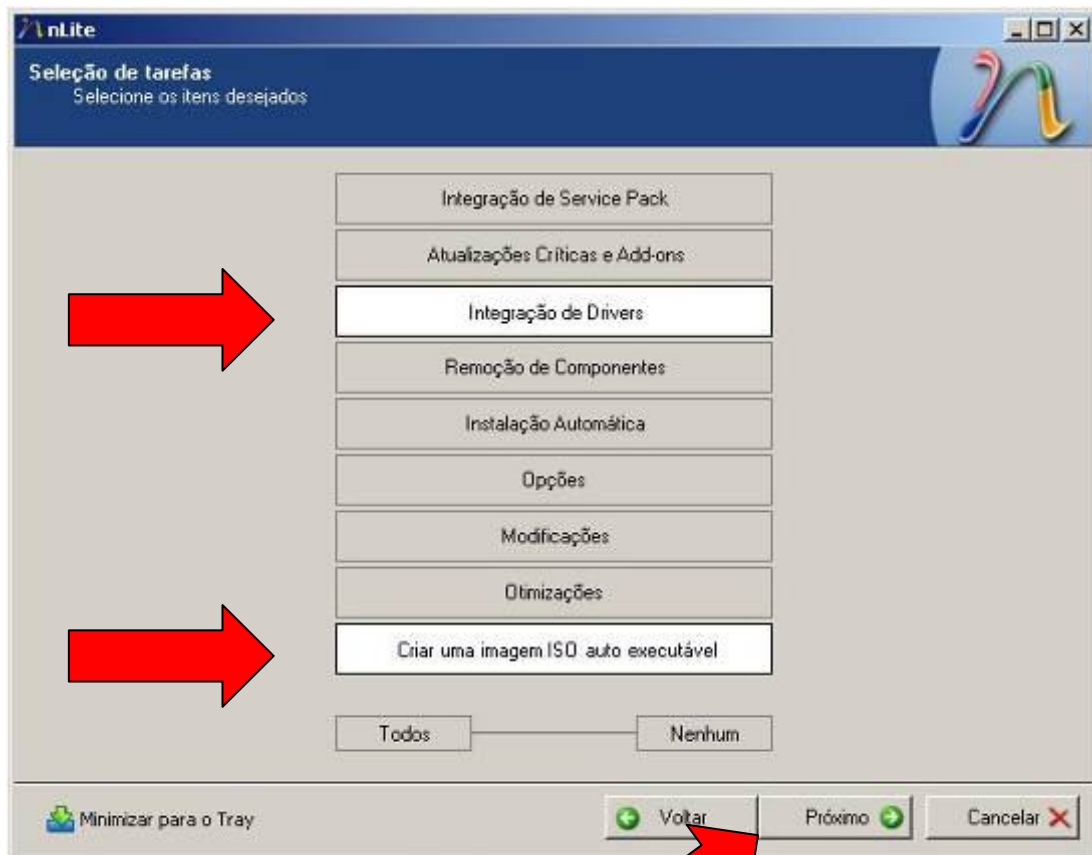


Seleção de Tarefas

Demonstra as opções possíveis para customizar o CD de instalação.

Para inserção de drivers e posterior gravação deste novo CD, utiliza-se as duas opções clicando sobre o item **referente (mantenha a tecla [CONTROL] pressionada)**:

- **Integração de Drivers**
- **Criar uma imagem ISO auto executável**

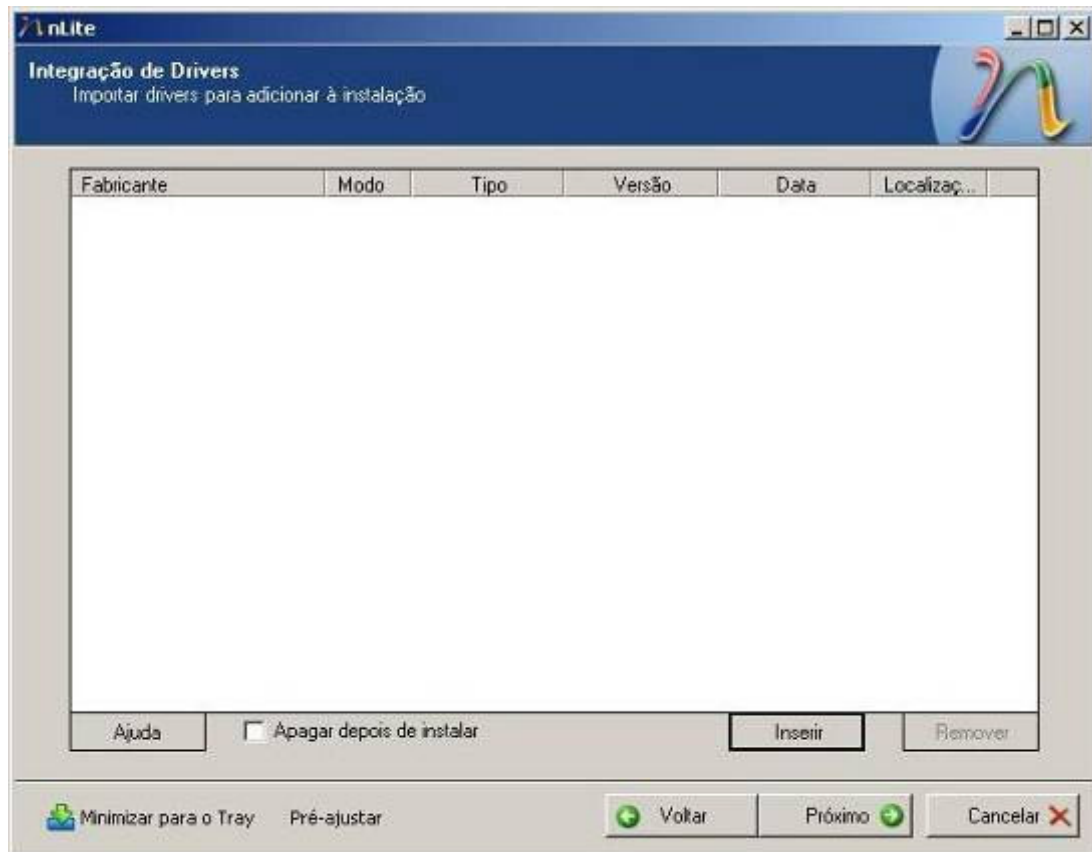


Para prosseguir, clique em **Próximo**.



Integração de drivers

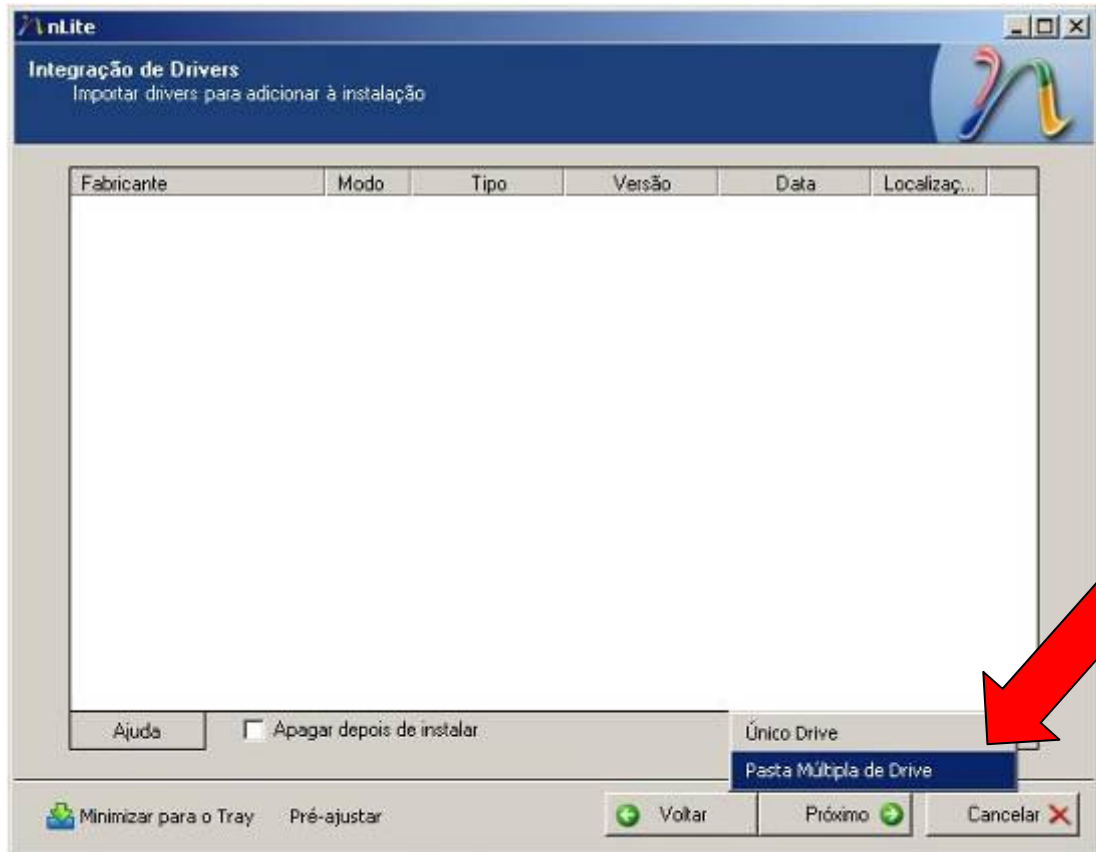
Nesta janela, podem-se adicionar os drivers de dispositivos não suportados pela instalação de seu sistema operacional.



Clicando em **Inserir**, duas opções são permitidas:



- Único Driver
- Pasta Múltipla de Drive



Escolha a opção ***Pasta Múltipla de Drive***.

Para adicionar os drivers específicos para sua placa mãe, acesse a página de downloads da Intel referente ao modelo S3420GPLC (Grosse Pointe):

<http://downloadcenter.intel.com/SearchResult.aspx?lang=eng&ProductFamily=Server+Products&ProductLine=Intel%C2%AE+Server+Boards&ProductProduct=Intel%C2%AE+Server+Board+S3420GP>

(Selecione o Sistema Operacional Windows Server 2003)



Indicar a localização dos arquivos do driver a ser adicionado

Após apontar a pasta onde os arquivos de instalação do driver estão localizados, surge uma janela que identifica o local (como no exemplo abaixo).



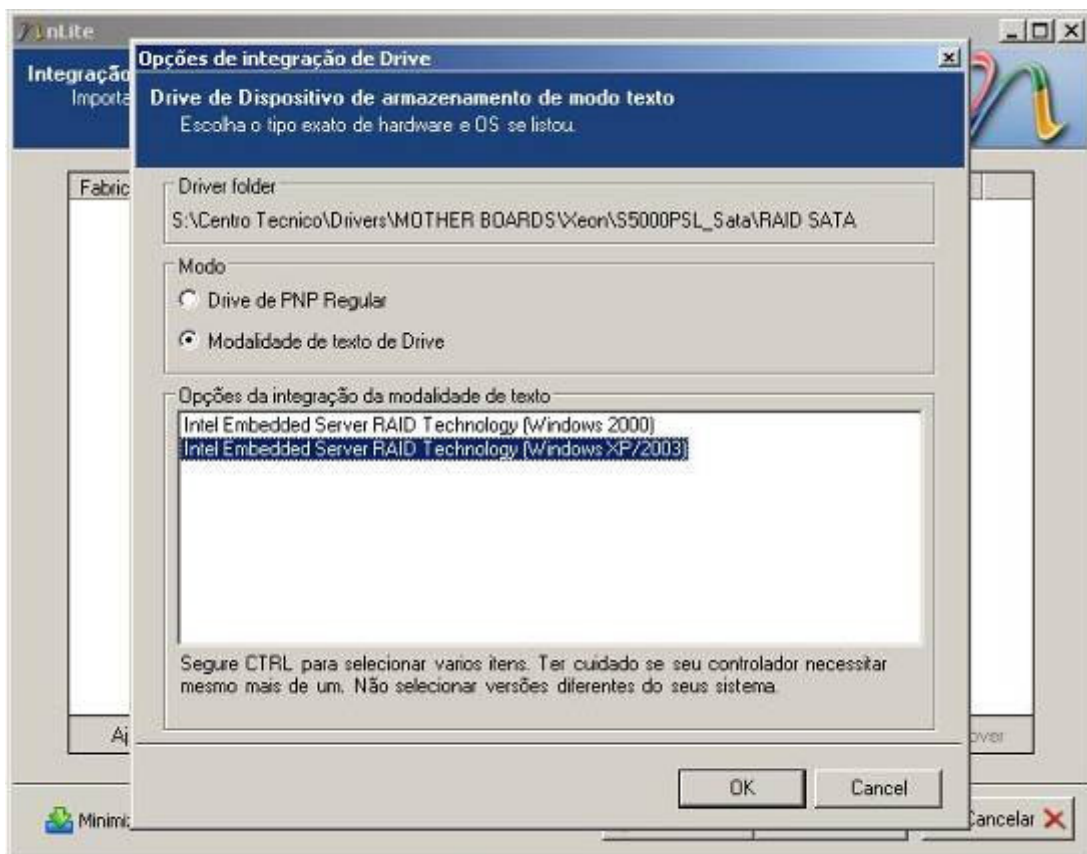
Clique sobre o driver indicado, deixando-o marcado, e a seguir, clique em **OK**.



Determinar driver de acordo com Sistema Operacional

Uma nova tela surge, e nela são indicados os drivers relacionados aos arquivos apontados e também sua compatibilidade com os sistemas operacionais.

Selecione o driver correto de acordo com sistema operacional que será instalado.

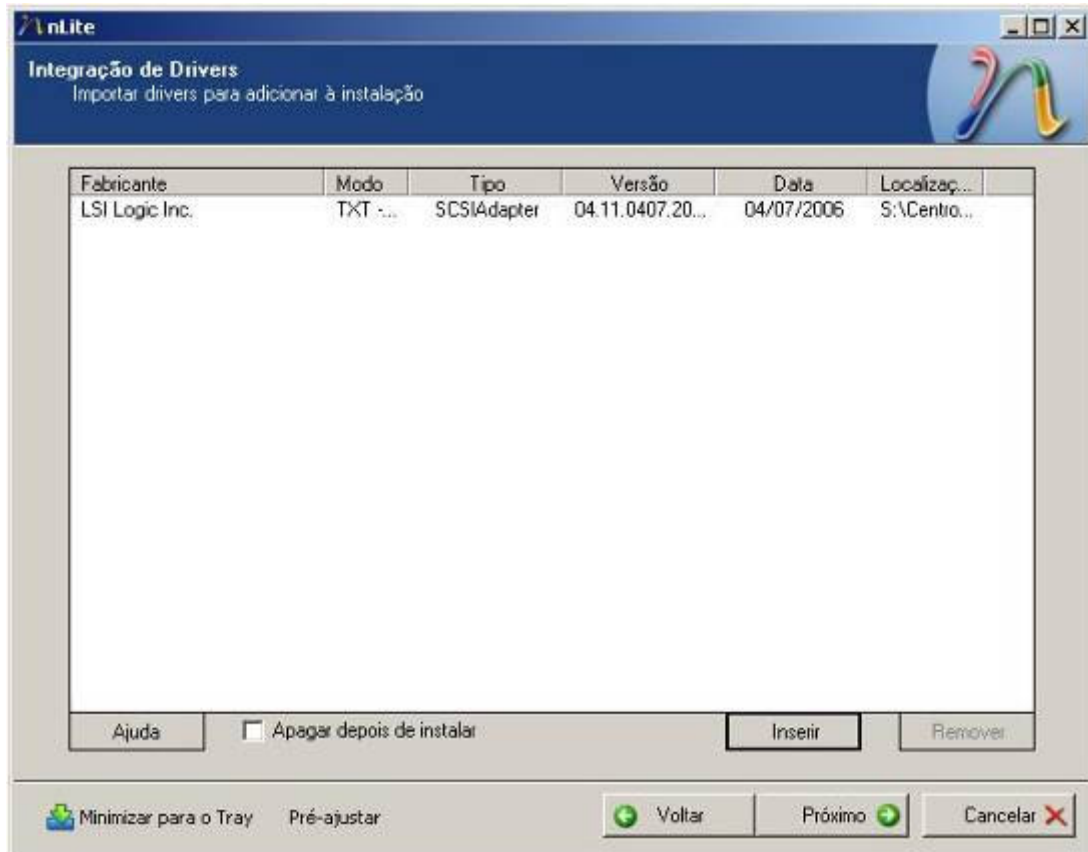


Para seguir, clique em **OK**.



Importar drivers

A tela indica o driver selecionado e permite novas inserções de drivers.

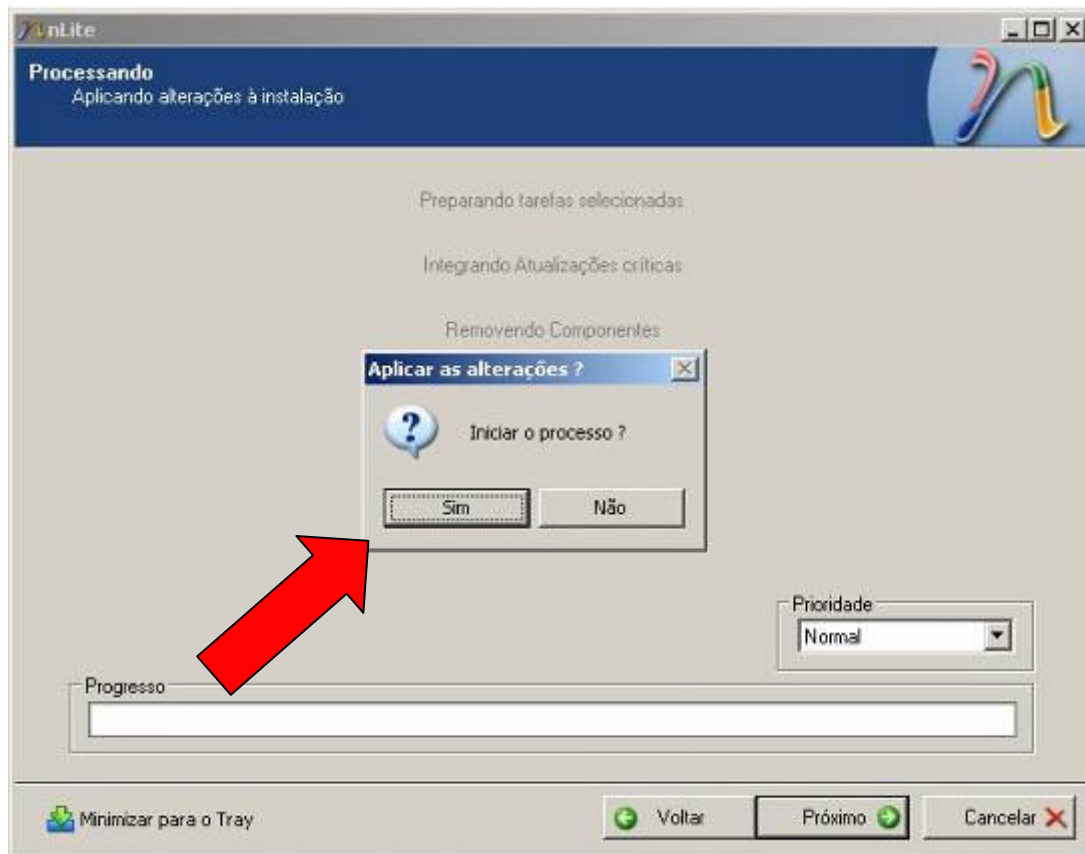


Para prosseguir, clique em **Próximo**.

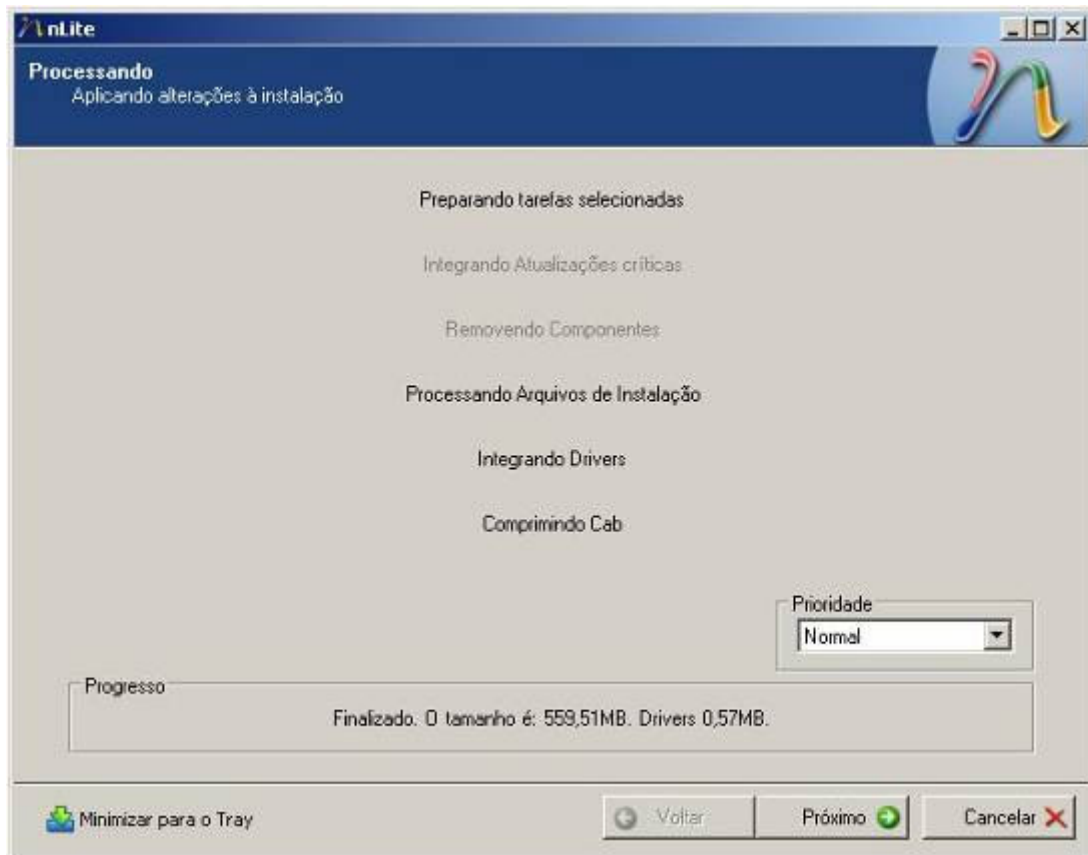


Compilar arquivos de driver e arquivos de instalação do Sistema Operacional

Nesta fase, tanto os arquivos de instalação do sistema operacional quanto os arquivos do driver a ser adicionado são compilados, para que o sistema operacional passe a ter suporte nativo deste driver durante a instalação.



Para começar o processo, clique em **SIM**.



Observe que os tamanhos, tanto dos arquivos de instalação do sistema operacional quanto dos drivers adicionados, são informados.

Ao final desta operação, clique em **Próximo**.



Gerar imagem ISO

Com a base de dados definida, identifique o Nome do ISO que será gerado (neste exemplo, defina-se o nome do arquivo como WServer2003).

Os atributos adicionais devem ser mantidos do modo apresentado, sem realizar qualquer alteração.

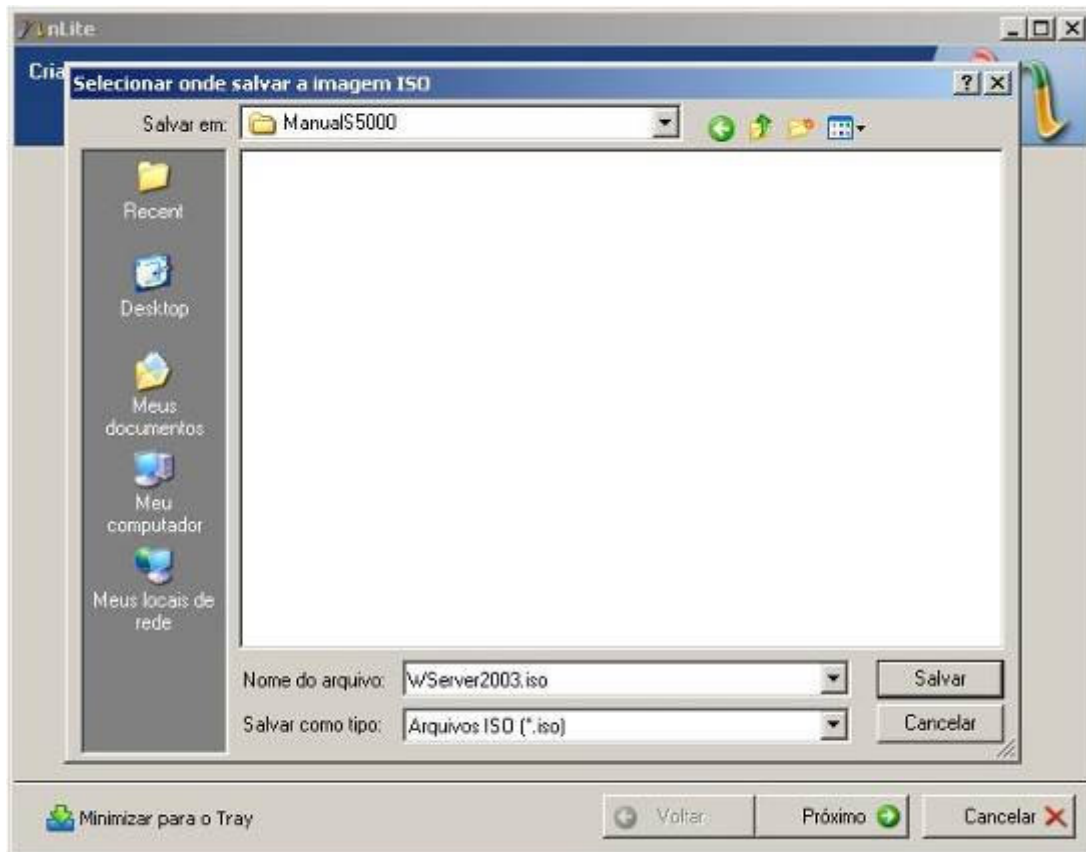


Para prosseguir, clique em **Próximo**.



Definir local para salvar imagem ISO

Selecione um local para salvar o arquivo ISO gerado (neste exemplo, o arquivo foi salvo na pasta ManualS5000).



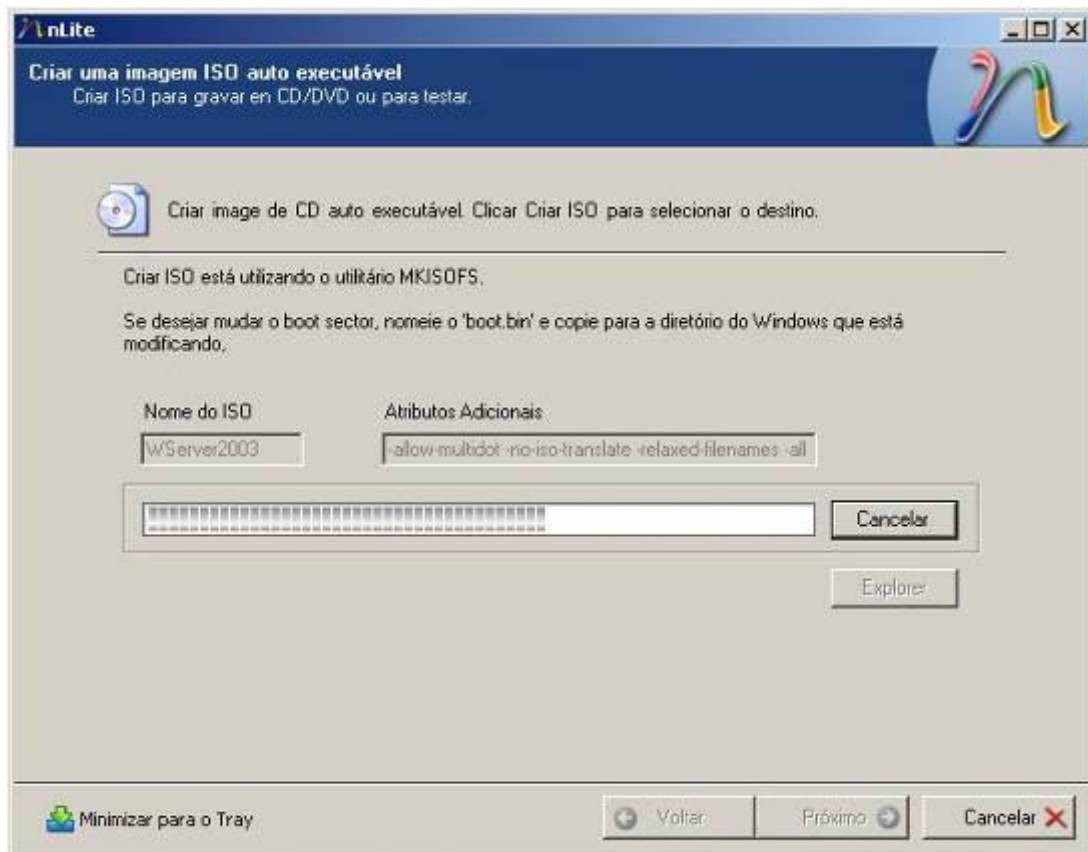
Aponte o local desejado, e clique em **Salvar**.

Para iniciar a elaboração do arquivo, clique em **Próximo**.



Criação da imagem ISO

Nesta janela, observa-se o andamento da geração da imagem ISO.





Ao terminar o processo de criação da imagem ISO, o aplicativo informa o fim da personalização.

A imagem gerada está salva no local indicado anteriormente.

